



Informe Batas con Corazón – Isla de Providencia – Octubre de 2016

Esta iniciativa responde al compromiso social de MEDPLUS HOLDING EMPRESARIAL y MEDPLUS MEDICINA PREPAGADA. La Fundación Manos Pintadas de Azul surge con el propósito de reivindicar la salud como un derecho fundamental para todos los habitantes del territorio nacional. Cada brigada representa un nuevo reto, que se afronta con el respeto y el profesionalismo que caracteriza a nuestros héroes (porque así llamamos a los voluntarios), que con orgullo visten su BATA CON CORAZÓN para salir a las regiones más vulnerables del país a llevar atención, bienestar, cuidado y, ante todo, mucho amor a cada una de las personas que se atienden.

Nuestro desafío será llevar el programa a un mayor número de lugares –con déficit en necesidades básicas–, siempre resaltando que querer es poder, que ayudar a otros para nosotros es nuestra inspiración y que, como organización, podemos apostar al cambio de la calidad de vida de muchos colombianos. Seguiremos pintando de azul, con nuestras manos, cada rincón que sea posible.

Vivimos en un país con altas tasas de desnutrición, donde aún se registran numerosos casos de mortalidad materna e infantil, donde la ayuda voluntaria se convierte, a veces, en uno de los caminos esperanzadores para recuperar la salud y el bienestar; para seguir adelante, sin desfallecer, ante la falta de oportunidades.

[www.manospintadasdeazul.com](http://www.manospintadasdeazul.com)



# Índice

1

Llegamos  
a Dar Vida,  
a Dar Esperanza

2

Nuestras  
Brigadas

3

¿Dónde  
Estuvimos?

4

Jornada Batas con Corazón  
Isla de Providencia  
Octubre de 2016

5-6

¿A Quiénes Atendimos?

7-8-9

¿Qué  
Encontramos?

10

Nuestros Voluntarios

11

Recursos Gestionados

12

Nuestros Patrocinadores

13-14

Conclusiones y Recomendaciones

Bibliografía

# Llegamos a dar vida, a dar esperanza

La FUNDACIÓN MANOS PINTADAS DE AZUL es una institución sin ánimo de lucro creada en diciembre de 2014 por MedPlus Holding Empresarial, con el objetivo de aportar al mejoramiento de la calidad de vida de aquellas personas que viven en condiciones de vulnerabilidad. Creemos que si ciudadanos, empresas y Estado trabajamos de la mano, principios como inclusión equidad e igualdad se verán reforzadas y habrá un beneficio colectivo.

A pesar que el Gobierno y diversas instituciones hacen grandes esfuerzos por proporcionarles servicios de salud a los colombianos, algunas comunidades, por sus condiciones socioeconómicas, políticas y geográficas, no gozan de una adecuada atención.

En el 2014, la tasa de mortalidad fue de 10.93 por cada 1.000 nacidos en Colombia<sup>1</sup>. El acceso a agua potable y saneamiento básico, las condiciones de nutrición de las mujeres y los niños, las prácticas de higiene y alimentación, el nivel educativo de las madres y el acceso a los servicios sociales básicos son factores que están contribuyendo al incremento de la tasa de mortalidad infantil en el país.

MedPlus, consciente de esta realidad y con el deseo de aportar al cambio, crea la fundación y su primer programa Batas con Corazón, llevando un servicio accesible, de calidad e integral mediante brigadas médicas. Médicos, enfermeros y voluntarios logísticos se han 'puesto la camiseta' para atender consultas, guiar a los pacientes, dialogar o simplemente dar una abrazo y brindar una sonrisa. Desde sencillas hasta complejas acciones que hacen niños más felices y madres más preparadas.



LA FUNDACIÓN MANOS PINTADAS DE AZUL, con 22 meses de operación consolidó la atención de 2.147 pacientes en condiciones de vulnerabilidad. Entre las personas que atendimos se encuentran 1.138 niños, entre los 0 y 14 años y dos atenciones de parto de urgencia prematuro; todo esto en 7 brigadas, 6 lugares diferentes del país y con la colaboración de 131 voluntarios asistenciales y logísticos, los cuales donaron su tiempo y conocimiento a favor del bienestar de la población que más lo necesita.

Con el ánimo de seguir creciendo nos comprometemos a alinearnos con los Objetivos de Desarrollo Sostenible, trabajando por "garantizar una vida saludable y promover el bienestar para todos y para todas las edades" y "fortalecer los medios de ejecución y reavivar la alianza mundial para el desarrollo sostenible". Somos conscientes de que aún queda mucho camino por recorrer y cientos de lugares por visitar. Porque Colombia es un territorio extenso, donde las necesidades se hacen más visibles cada día, pero donde también vive gente pujante, valiente y con un corazón grande. Sabemos del reto que constituye llegar a lugares de difícil acceso del territorio nacional, pero mantenemos un profundo compromiso por hacernos presentes donde otros no han podido llegar.



## NUESTRAS BRIGADAS



### Isla Providencia

7 y 8 de Octubre de 2016  
18 **médicos** voluntarios  
815 **consultas** médicas  
550 **pacientes** atendidos

### Vereda Nubes A (ARAUCA)

21 y 22 de Mayo de 2016  
7 **médicos** voluntarios  
266 **pacientes** atendidos

### San Andrés

(ARCHIPIÉLAGO DE SAN ANDRÉS)

13 y 14 de Febrero de 2016  
17 **médicos** voluntarios  
363 **pacientes** atendidos

### Puerto Carreño (VICHADA)

28 y 29 de Noviembre de 2015  
8 **médicos** voluntarios  
300 **pacientes** atendidos

### Altos de Cazucá (SOACHA)

21 de Agosto de 2015  
7 **odontólogos** voluntarios  
70 **pacientes** atendidos

### Shiruria (GUAJIRA)

25 y 26 de Abril de 2015  
31 **médicos** voluntarios  
600 **pacientes** atendidos

### Fundación Alas 5 (BOGOTÁ)

17 de Diciembre de 2014  
4 **médicos** voluntarios  
60 **niños** atendidos

Batas  
con Corazón

## ¿Dónde Estuvimos?

El municipio de Providencia y Santa Catalina está ubicado en el departamento de San Andrés y Providencia, localizado al noreste del país, en el mar Caribe (Gobernación, 2013). Providencia y Santa Catalina se cataloga como el único municipio insular oceánico de Colombia, con un área insular total de 17 km<sup>2</sup> y un área marina de alrededor de 350.000 km<sup>2</sup> (Alcaldía, 2000).

La isla está rodeada por un conjunto de cayos menores, Three Brothers City, Grab Cay, Botton House Cay, Basalt Cay y Palm Cay. Una barrera de coral de aproximadamente 22 km rodea la isla, el segundo arrecife coralino de más extensión después del de Belice (Alcaldía, 2000). Providencia se caracteriza por sus colinas con elevaciones de hasta 350 mts. sobre el nivel del mar, el “Alto Pick” es una de ellas que se ubica en la parte central de la isla.

Por estar ubicada en zona tropical las temperaturas en promedio alcanzan los 27°C. En los meses de noviembre a diciembre se registran los niveles más altos de precipitaciones, el 80% de la lluvia es en estos meses. Usualmente goza de un clima cálido semi-húmedo. El departamento ha sido afectado en varias ocasiones por los ciclones del Atlántico que entran al mar Caribe. Su localización es responsable del riesgo de deformación en los bordes costeros.

Según las proyecciones del DANE (2005) para el 2015 la población urbana de la isla es de 2.206 habitantes, mientras que la población rural fue de 2.872. El índice de urbanización para el municipio es del 43% es decir 33 puntos abajo del índice nacional que para el año 2012 era de 76%. El municipio alberga dos tipos de población, en un 89% población raizal y el resto foráneos (ACNUR, 2015).

En general el departamento de San Andrés y Providencia, es uno de los departamentos con los niveles más altos de cobertura en salud de todo el país, esto lo evidencia que tan sólo el 1,27% de los atendidos no contaban con ninguna afiliación, los demás pertenecían a E.P.S. como Sanitas, Nueva E.P.S. y Caprecom.

La Isla cuenta con un solo hospital de primer nivel, Hospital Local de Providencia, lo que significa un problema ya que servicios complejos y ciertas urgencias de procedimientos mayores, deben ser remitidos al Hospital Amor de Patria de nivel tres, o a otras partes del país, generalmente a departamentos de la costa Atlántica. Es necesario resaltar que en la isla no existe una planta de tratamiento de aguas residuales, éstas se vierten directamente al mar, se infiltran o se quedan estancadas de manera superficial. Esta y otras razones se catalogan como determinantes sociales de la salud que afectan las circunstancias de vida de la población.

2. Según la CEPAL, es la probabilidad que tiene un recién nacido de morir antes de cumplir un año de vida.

3. Información extraída de la página web oficial de la Alcaldía de Arauca <https://www.arauca-arauca.gov.co/Institucional/Paginas/Informacion-del-Municipio.aspx>

## Jornada Batas con Corazón

Isla de Providencia  
Octubre de 2016

Los días 7 y 8 de octubre se desarrolló nuestra séptima brigada médica del programa Batas con Corazón en la Isla de Providencia, que se realizó en el hospital local de la Isla, Centro del Adulto Mayor y Locales Comerciales; con el apoyo de la alcaldía.

La isla no cuenta con los servicios y los especialistas necesarios para una atención integral a la población. La falta de especialistas necesarios repercute en que la población local que sufre de problemas de salud tenga que asumir altos costos por gastos de desplazamiento que pueden ser a San Andrés u otras ciudades principales costeras.

El viernes 7 inició la jornada a las 15:00 h con 18 médicos, dos enfermeras jefes, una regente de farmacia y 10 personas encargadas de la logística, la mayoría provenientes de la ciudad de Bogotá.

Brindamos asistencia médica en las siguientes especialidades: pediatría, nutrición, odontología, urología, dermatología, cardiología, diabetología, medicina interna, ginecología, odontología, bacteriología y ortopedia. El último paciente se atendió a las 21:00 h y terminamos este primer día con 288 consultas. Sumado a esto se sacaron 47 tomas de rayos x; se realizaron 15 citologías y varias ecografías abdominales; 13 análisis de laboratorios; se le entregó medicamentos a 237 pacientes y al final de la brigada 18 pacientes quedaron en seguimiento según la criticidad del diagnóstico.

El sábado 8, nuestros médicos voluntarios empezaron consulta a las 08:00 h, la jornada finalizó a las 17:20 h con 527 atenciones, para un total, en toda la brigada de 815 consultas. Para el desarrollo de esta brigada contamos con una sinergia tripartita: Grupo Aéreo del Caribe – Fuerza Aérea Colombiana, la Alcaldía de Providencia y Santa Catalina con la Oficina de la Gestora Social.

En el transcurso de la brigada realizamos varias actividades de recreación con los niños y las niñas de la isla, conscientes del impacto de la recreación en el desarrollo infantil, buscamos generar un espacio lúdico de integración y esparcimiento.

Esta brigada es un fiel ejemplo de los buenos resultados del trabajo interdependiente institucional, cada institución con sus recursos e intereses se unió para responder a una demanda social. Ensamblamos un equipo de trabajo con el fin de aportar en la construcción de un país más equitativo, desarrollado y con mejor calidad de vida.







## ¿A Quiénes Atendimos?

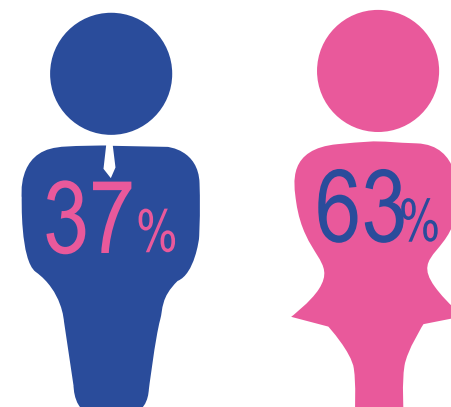
El grupo protagonista fue la categoría entre 1 y 10 años de edad. Se evidencia gracias al gráfico 3, que la mayoría de ellos provenían de Pueblo Viejo (21%), seguido de Casa Blanca (13%), también tuvimos población proveniente de Santa Isabel, San Juan, Punta Rocosa y Santa Catalina.

En esta jornada atendimos a 564 personas en su mayoría mujeres, como lo muestra el gráfico 1.

Atendimos 133 niños entre los 0 y 10 años de edad, y atendimos 11 niños menores de 1 año.

Gráfico 1

## División por género





Se dio atención a 48 jóvenes entre los 11 y los 18 años, mientras que atendimos a 72 jóvenes adultos entre los 19 y 30 años.

El 9% de la población atendida pertenece a la categoría de 31 a 40 años de edad, mientras que el 27% pertenece al grupo de 41 años a 60. El 14% es mayor de 61 años.

Gráfico 2

### Grupo Etario

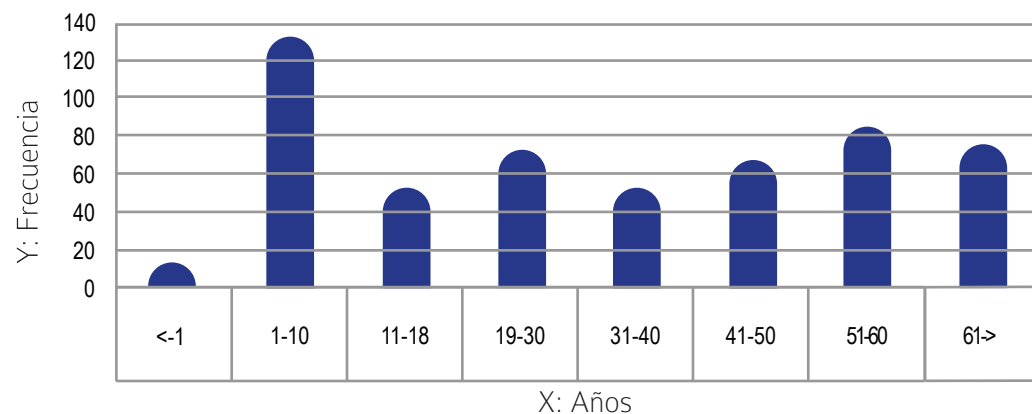
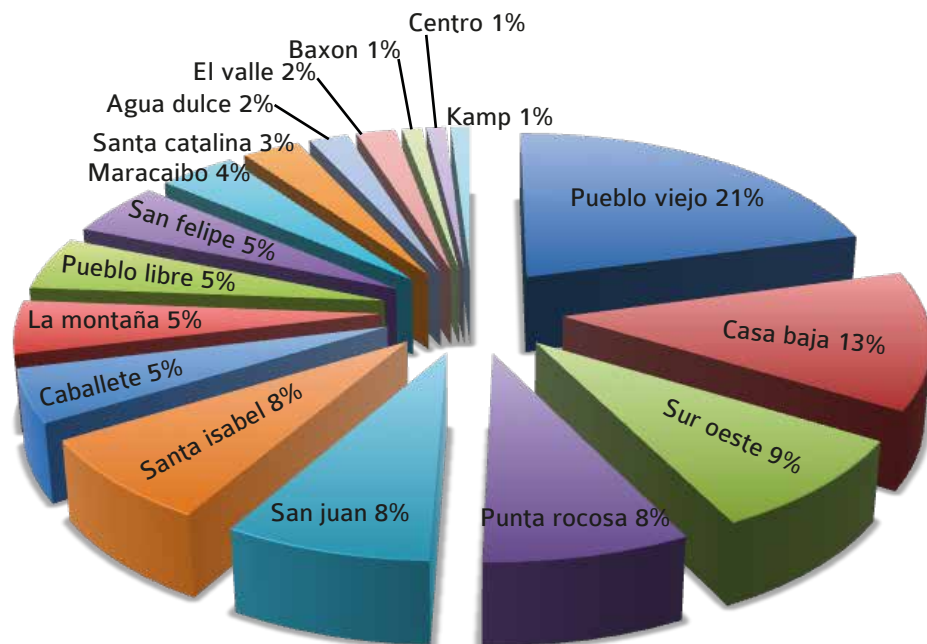


Grafico 3



En total tuvimos  
**851 consultas**  
**DISTRIBUÍDAS**  
DE LA SIGUIENTE FORMA:

71 Medicina Interna	53 Urología	79 Ginecología	98 Dermatología
100 Ortopedia	79 Ginecología	60 Nutrición	35 Diabetología
88 Odontología	97 Pediatría	78 Otorrino	13 Bactriología

## ¿Qué Encontramos?

Nos encontramos con una población que a pesar que está casi en su totalidad cubierta con aseguramiento en salud, sufre de enfermedades crónicas sin adecuado manejo y el acceso a medicamentos presenta dificultades. La población no cuenta con servicios más allá de segundo nivel por lo que exámenes complejos no son llevados a cabo en la isla y los usuarios tienen que desplazarse, asumiendo costos elevados.

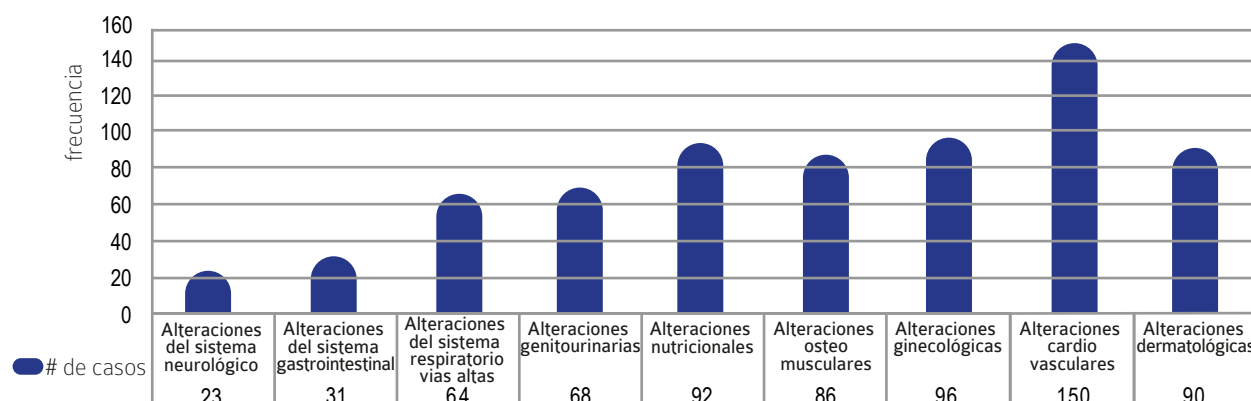
El 42% de la población presentó alguna enfermedad cutánea, en esta categoría se engloba todas las enfermedades dermatológicas como melasma (3 casos), micosis (10 casos), pitiriasis alba (12 casos), pitiriasis versicolor (15 casos), prurigos (9 casos), Tiña corporis (6 casos), Xerodermias (4 casos) y hiperpigmentación postinflamatoria (7 casos). Según los médicos éstas enfermedades pueden producirse por el calor, la humedad, en casos de mujeres por productos cosméticos, por factores genéticos o por inmunosupresión. En el caso de Prurigos la principal causa es la picadura de insectos. En las pitiriasis Alba, es la interacción entre la herencia y el medio ambiente, al igual que la xerodermia y la dermatitis atópica.

Las alteraciones cardiovasculares fueron el diagnóstico más recurrente de la jornada, hubo 150 casos, es decir, el 27% de la población es portadora de alguna enfermedad ya sea hipertensión arterial, dislipidemia, EAP, arritmias, insuficiencia cardíaca o presión arterial alta. Los diagnósticos más frecuentes fueron hipertensión arterial (60 casos); EAP (21 casos); dislipidemia (20 casos).

Las alteraciones cardiovasculares más frecuentes de nuestra población atendida son resultado de varios factores. En primer lugar malos hábitos alimenticios, en segundo lugar un sedentarismo

Grafico 4

## Perfil Epidemiológico

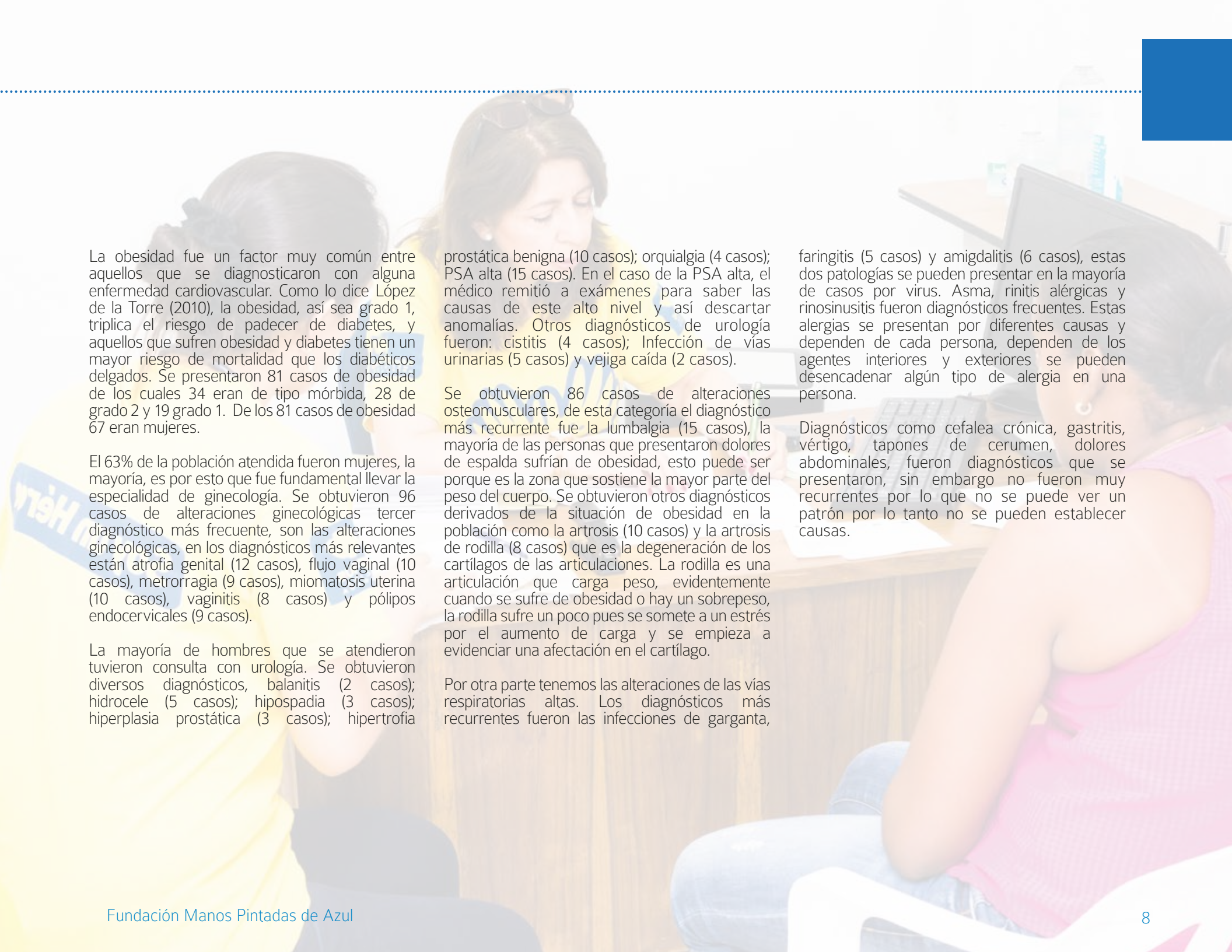


prolongado, consumo de tabaco y la ingesta de bebidas alcohólicas.

Como lo sostiene la OMS (2015), los factores de riesgo comportamentales se manifiestan en forma de hipertensión arterial, hiperglucemia, dislipidemia, sobrepeso y obesidad. Una persona al presentar estas enfermedades corre el riesgo de sufrir ataques cardíacos, accidentes cerebrovasculares, insuficiencia cardíaca entre otras complicaciones. Hay otros factores que están relacionados como el estrés, herencia o formas de vida.

Dentro de esta categoría se destaca la Diabetes Mellitus, se diagnosticaron 47 personas con esta patología, de los cuales 5 ya estaban en un tratamiento controlado. En estos casos el diabetólogo que nos acompañó, les daba una guía de buenos hábitos para que cada paciente entendiera la importancia de la enfermedad y tuviera claro qué tratamiento seguir. La patología se presenta por diferentes causas, sin embargo en la población atendida, se evidenció que la mayoría que presentaban esta enfermedad sufrían de obesidad por lo que se evidencia una relación directa a los malos hábitos alimenticios.





La obesidad fue un factor muy común entre aquellos que se diagnosticaron con alguna enfermedad cardiovascular. Como lo dice López de la Torre (2010), la obesidad, así sea grado 1, triplica el riesgo de padecer de diabetes, y aquellos que sufren obesidad y diabetes tienen un mayor riesgo de mortalidad que los diabéticos delgados. Se presentaron 81 casos de obesidad de los cuales 34 eran de tipo mórbida, 28 de grado 2 y 19 grado 1. De los 81 casos de obesidad 67 eran mujeres.

El 63% de la población atendida fueron mujeres, la mayoría, es por esto que fue fundamental llevar la especialidad de ginecología. Se obtuvieron 96 casos de alteraciones ginecológicas, el tercer diagnóstico más frecuente, son las alteraciones ginecológicas, en los diagnósticos más relevantes están atrofia genital (12 casos), flujo vaginal (10 casos), metrorragia (9 casos), miomatosis uterina (10 casos), vaginitis (8 casos) y pólipos endocervicales (9 casos).

La mayoría de hombres que se atendieron tuvieron consulta con urología. Se obtuvieron diversos diagnósticos, balanitis (2 casos); hidrocele (5 casos); hipospadia (3 casos); hiperplasia prostática (3 casos); hipertrofia

prostática benigna (10 casos); orquialgia (4 casos); PSA alta (15 casos). En el caso de la PSA alta, el médico remitió a exámenes para saber las causas de este alto nivel y así descartar anomalías. Otros diagnósticos de urología fueron: cistitis (4 casos); Infección de vías urinarias (5 casos) y vejiga caída (2 casos).

Se obtuvieron 86 casos de alteraciones osteomusculares, de esta categoría el diagnóstico más recurrente fue la lumbalgia (15 casos), la mayoría de las personas que presentaron dolores de espalda sufrían de obesidad, esto puede ser porque es la zona que sostiene la mayor parte del peso del cuerpo. Se obtuvieron otros diagnósticos derivados de la situación de obesidad en la población como la artrosis (10 casos) y la artrosis de rodilla (8 casos) que es la degeneración de los cartílagos de las articulaciones. La rodilla es una articulación que carga peso, evidentemente cuando se sufre de obesidad o hay un sobrepeso, la rodilla sufre un poco pues se somete a un estrés por el aumento de carga y se empieza a evidenciar una afectación en el cartílago.

Por otra parte tenemos las alteraciones de las vías respiratorias altas. Los diagnósticos más recurrentes fueron las infecciones de garganta,

faringitis (5 casos) y amigdalitis (6 casos), estas dos patologías se pueden presentar en la mayoría de casos por virus. Asma, rinitis alérgicas y rinosinusitis fueron diagnósticos frecuentes. Estas alergias se presentan por diferentes causas y dependen de cada persona, dependen de los agentes interiores y exteriores se pueden desencadenar algún tipo de alergia en una persona.

Diagnósticos como cefalea crónica, gastritis, vértigo, tapones de cerumen, dolores abdominales, fueron diagnósticos que se presentaron, sin embargo no fueron muy recurrentes por lo que no se puede ver un patrón por lo tanto no se pueden establecer causas.



## Entrega de medicamentos

La fundación consiente de la situación en varias regiones del país por su condición sociográfica, el proceso de entrega y dispensación de medicamentos por parte de la EPS puede ser un proceso demorado, adicionalmente en muchos casos, los puestos de salud no cuentan con un inventario amplio y completo de medicamentos.

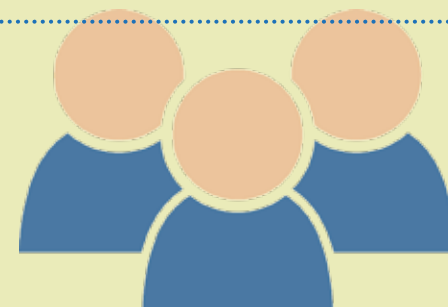
Es por lo anterior que a cada brigada la fundación lleva medicamentos que previamente son convenidos con los médicos voluntarios y según las condiciones de la población atender para así poder entregarle a cada paciente un tratamiento completo y efectivo según el diagnóstico.

En esta jornada entregamos a 237 personas el tratamiento completo en medicamentos.



**Medicamentos**

a



**237 personas**

**Tratamiento completo en medicamentos**



## Nuestros Voluntarios

17 doctores, dos jefes de enfermería, un auxiliar de enfermería y una regente donaron su tiempo y aportaron su conocimiento, trabajo y esfuerzo para atender la población de la Isla de Providencia.

Victoria Eugenia Franco	Dermatología
Héctor Jimenez	Dermatología
Alexander González	Diabetología
Adriana Maria Aguirre	Internista
Alessandra López	Internista
Hercilia Scarpetta	Medicina General
Gloria Elvira Campos	Ginecología
Aura Cuevas	Ginecología
Diana Bernal	Nutrición
Mónica Diaz	Nutrición
Rodrigo Vargas	Ortopedia
Gustavo Tafur	Otorrinolaringología
Gonzalo Franco	Pediatría
Karen Perdomo	Pediatría
Jorge Córdoba	Pediatría
Adriana Martín	Regente de farmacia
Ramón Clavijo	Urología
William Ardila	Cardiología
Yovanni Alexander Pedroza	Auxiliar de enfermería
Viviana Neva	Jefe de enfermería
Ingrid Correal	Jefe de enfermería

\*

La brigada no se habría podido llevar a cabo sin la ayuda de voluntarios logísticos, quienes se encargaron de la organización, instalación de equipos médicos en los consultorios, entrega de refrigerios, organización de la población, recreación de los niños y la comodidad del equipo profesional en salud.

### Voluntarios Externos:

Ivonne Casas  
Natalia Suarez  
Laura Bravo  
Juan Camilo Betancurt

### Voluntarios Corporativos:

Sandra Patricia Villada  
Juan Camilo Ibañez  
Jose Walter Garcia

### Miembros Fundación:

Daniela Santamaría  
Laura Mayorquin  
\*\*

\*\* El personal logístico se complementó con un grupo de mujeres del Despacho de la Primera Dama, Yonnaira Howard; Melany Bernard; Annie Marie Jay; Ana New Ball, Lola Livingston, Aleyda Ballesteros, Ingrid Bernard,

\* En la brigada participó el médico Mayor de la reserva Hugo Arocha, perteneciente a la Fuerza Aérea del Grupo del Caribe.



## Recursos Gestionados

La fundación unió esfuerzos con varias instituciones y entidades gubernamentales con el fin de llevar a cabo la brigada y así beneficiar a la mayor cantidad de población vulnerable del territorio.

La Fuerza Aérea, La Alcaldía de Providencia y MedPlus Holding Empresarial se unieron a esta campaña y en total se logran gestionar recursos por un valor total de **\$ 48.560.000** repartidos de la siguiente manera:



### Fuerza Aérea Colombiana

Transporte Aéreo

Transporte Aéreo  
Bogotá –  
Providencia –  
Bogotá

**\$ 35.000.000**



### Alcaldía de Providencia y Santa Catalina

Hospedaje,  
alimentación  
completa y  
transporte terrestre  
en la Isla

**\$ 9.560.000**



### MedPlus Holding Empresarial

Gastos varios,  
medicamentos y  
equipos médicos

**\$ 4.000.000**



## Nuestros Patrocinadores

Queremos hacer un reconocimiento especial a nuestros patrocinadores tanto a las empresas privadas como a las instituciones gubernamentales que contribuyeron en el desarrollo de la brigada médica bajo el marco del programa Batas con Corazón.



**Alcaldía de Providencia y Santa Catalina**



**MEDPLUS GROUP**  
HOLDING EMPRESARIAL



## Conclusiones y Recomendaciones

Se evidencia que la población de Providencia no se beneficia de programas de atención primaria por lo tanto, muchas enfermedades no se están previendo, esto tiene como resultado que no se da un tratamiento temprano como tampoco un tratamiento eficaz a las complicaciones de salud que están presentando. En este sentido la mayoría de los médicos enfatizan que debe haber más campañas de PYP, campañas para sensibilizar a la población en cuanto al consumo nocivo de alcohol, tabaco y consumo elevado de sal; lo más importante es que debe haber una campaña fuerte contra el sedentarismo y la inactividad física.

El acceso a una vivienda de calidad, al servicio de agua potable y servicios de saneamiento son factores que influyen para la calidad de vida del ser humano.

El departamento de San Andrés se destaca por sus altos niveles de cobertura del servicio de electricidad (Gobierno, 2013), incluso niveles superiores al promedio nacional. Esto se comprueba ya que tan sólo el 3,6% de la población atendida no cuenta con servicio de electricidad, el 96,4 % restante manifiesta tener este servicio.





En este sentido es importante resaltar las diferencias que hay con respecto a los demás servicios públicos. En cuanto alcantarillado el 77,3% de la población atendida manifiesta no contar con este servicio, en cambio el 80,6% sí tiene acceso al servicio de agua potable.

De las cifras anteriores podemos constatar las diferencias críticas que hay en la prestación de uno y otro servicio público y que esto definitivamente afecta negativamente a la población, ya que por no tener alcantarillado la población se enfrenta a un riesgo de ocurrencia de enfermedades relacionadas con el no cumplimiento de las características mínimas de vivienda, las cuales tan sólo por el mal manejo de aguas residuales se puede acabar con enfermedades mortales y además con impactos negativos en el ambiente, contaminando las capas subterráneas de agua.

Por la parte de la especialidad de ginecología, es necesario hacer varias campañas de PYP, donde se le eduque a la mujer sobre la importancia de la consulta ginecológica, para llevar un control. Esto con el fin de prevenir y curar cualquier alteración que se presente.





## BIBLIOGRAFÍA

OMS (2015). Enfermedades Cardiovasculares. Nota descriptiva.  
Consultado en línea en: <http://www.who.int/mediacentre/factsheets/fs317/es/>

López de la Torre, M. (2010) Diabetes Mellitus y Obesidad. España.  
Hospital Universitario Virgen de las Nieves. Granada

Gobernación del Archipiélago de San Andrés, Providencia y Santa Catalina (2013).  
Análisis de la situación en salud. Departamento Archipiélago de San Andrés,  
Providencia y Santa Catalina.

BATAS CON CORAZÓN – ISLA PROVIDENCIA OCTUBRE DEL 2016

Director Ejecutivo  
RICARDO BARRERO MEDINA

Coordinación Proyecto  
LAURA MAYORQUÍN / DANIELA SANTAMARÍA

Redacción e Investigación  
DANIELA SANTAMARÍA

Diseño  
JULIAN MAURICIO LONDOÑO D.

Fotografía  
FABIÁN SFERCO



Con el respaldo de MedPlus Group Holding Empresarial  
2016

Todos los derechos reservados.  
Fundación Manos Pintadas de Azul 2016



Conoce más sobre la fundación:



[www.manospintadasdeazul.com](http://www.manospintadasdeazul.com)



@manospintadasdeazul



Fundación Manos Pintadas de Azul

